

台中縣建築開發商業同業公會轉發

發文字號：(100)中縣建開民字第 1000119 號 100/12/30

正本

發文方式：郵寄

檔 號：

保存年限：

臺中市政府都市發展局 函

420
臺中市豐原區社皮路70號1樓

地址：40301臺中市西區民權路99號
承辦人：黃金安
電話：04-22289111轉64234
傳真：04-22207199
電子信箱：hga@taichung.gov.tw

受文者：臺中縣建築開發商業同業公會

發文日期：中華民國100年12月26日
發文字號：中市都工字第1000141536號
速別：普通件
密等及解密條件或保密期限：
附件：

主旨：函轉內政部營建署檢送行政院衛生署「建築工地常見孳生源態樣」資料乙份，如附件，惠請貴公會宣導所屬會員協助並積極配合衛生單位查核作業，俾維護建築工地內環境衛生、工人及周邊居民健康，請查照。

說明：依據內政部營建署100年12月20日營署建管字第1000079305號函辦理。

正本：臺中縣建築開發商業同業公會、臺中市建築開發商業同業公會、臺中縣建築師公會、臺中市建築師公會、臺灣區綜合營造工程工業同業公會臺中市辦事處二處、臺灣區綜合營造工程工業同業公會臺中市辦事處一處、臺中縣土木包工商業同業公會、臺中市土木包工商業同業公會
副本：本局營造施工科

局長何肇喜

本案依分層負責規定授權主管科長決行

台中縣建築開發商業同業公會收文、用章

民國 100 年 12 月 28 日 第 806 號

郵寄日期： 2011/12/28

收件人： 賴慶俞

辦事處： 台中縣建築公會

批： 已寄

檔 號：
保存年限：

內政部營建署 函

魏美鈞

都市發展局

地址：10556臺北市八德路2段342號
聯絡人：章宏旭
聯絡電話：(02) 87712793
傳真電話：(02) 87712709
電子信箱：whitekan@cpami.gov.tw

受文者：臺中市政府

發文日期：中華民國100年12月20日
發文字號：營署建管字第1000079305號
送別：最速件
密等及解密條件或保密期限：
附件：如主旨(1001213衛生署函資料.pdf、1001213衛生署函資料附件.pdf)

主旨：函轉行政院衛生署檢送「建築工地常見孳生源態樣」資料乙案，惠請貴府協助並積極配合衛生單位查核作業，俾維護建築工地內環境衛生、工人及周邊居民健康，請查照。
說明：依據行政院衛生署100年12月13日署授疾字第1000012607號函辦理。

正本：5直轄市政府、臺灣省15縣(市)政府、金門縣政府、福建省連江縣政府
副本：行政院衛生署、本署建築管理組

1001213
文16-甄05章

36都市發展局收文:100/12/21



1000249628

有附件

第1頁，共1頁



結 號：
保存期限：

營 建 署 函

建管署

機關地址：10341台北市大同區塔城街36號
聯絡人：林鈺棋
聯絡電話：(02)23959825#3791
傳真：(02)23945308
電子信箱：yuchi@cdc.gov.tw

受文者：內政部

發文日期：中華民國100年12月13日
發文字號：署授疾字第1000012607號
速別：速件
密等及解密條件或保密期限：普通
附件：(301000000A0000000_10000126070-1.pdf)

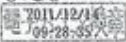
主旨：檢送「建築工地常見孳生源態樣」資料乙份（如附件），
供貴署督導各地方主管建築機關管理所轄建築工地時參考
運用，請 查照。

說明：

- 一、復貴署100年12月8日營署建管字第1002922916號函。
- 二、本署機動防疫隊及地方衛生單位已於建築工地內外諸多積水處發現登革熱病媒蚊幼蟲孳生，因其電梯間、儲水槽及陰井等屬於防疫人員無法進入查核又不易清除內部積水之大型孳生源，倘疏於管理，將孳生大量登革熱病媒蚊。
- 三、請貴署參考旨揭資料，於平時督導各地方主管建築機關，落實所轄建築工地之孳生源管理，以維護建築工地內工人及週邊居民之健康。

正本：內政部營建署

副本：內政部



電子公文

第 1 頁 共 1 頁



100 12 14

總收文



1000245868

1000071305

11
720

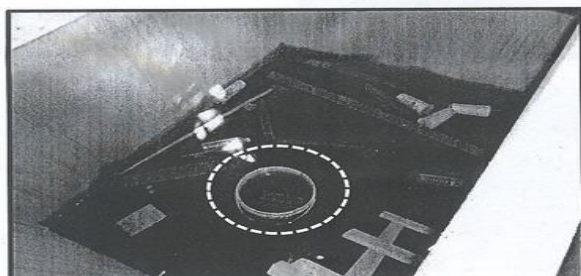
7

建築工地常見孳生源

- | | |
|---------|---------|
| ■ 電梯間 | ■ 輪胎 |
| ■ 陰井 | ■ 帆布凹陷處 |
| ■ 儲水槽 | ■ 水溝 |
| ■ 水桶等容器 | ■ 集水井 |
| ■ 地面 | ■ 金爐 |
| ■ 複壁 | |

1

本署發現建築工地孳生源態樣(1)



日期：100年10月24日

地點：
台南市南區大恩里
大同路二段640巷94弄8號隔壁
工地

孳生源種類：
電梯間內積水

建議改善方式：
定期清除電梯間積水及雜物

2

本署發現建築工地孳生源態樣(2)



日期：100年11月14日

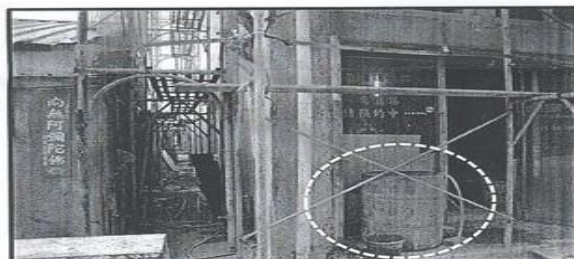
地點：
澎湖縣馬公市中興里
光復路37巷8號旁建築工地

孳生源種類：
儲水槽內積水

建議改善方式：
定期清除儲水槽內積水

3

本署發現建築工地孳生源態樣(3)



日期：100年11月15日

地點：
澎湖縣馬公市陽明里
光復路106號對面工地

孳生源種類：
水桶等容器內積水

建議改善方式：
1.水桶用畢清除積水或倒置
2.完整加蓋避免病媒蚊飛入產
卵孳生

4

本署發現建築工地孳生源態樣(4)



日期：100年11月13日

地點：
澎湖縣馬公市重慶里
民權路與中興路交叉口工地

孳生源種類：
地面積水

建議改善方式：
定期清除地面積水

5

本署發現建築工地孳生源態樣(5)



日期：100年11月16日

地點：
澎湖縣馬公市西衛里
六合路300號
國立澎湖科技大學工地

孳生源種類：
輪胎內積水

建議改善方式：
1.避免輪胎置於戶外承接雨水
2.輪胎底部及側邊鑽洞

6

本署發現建築工地孳生源態樣(6)



日期：100年11月19日

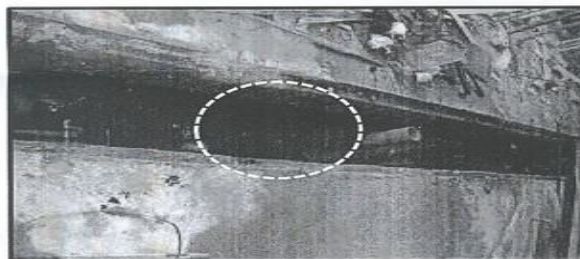
地點：
屏東縣東港鎮新勝里
新基街22巷32號工地

孳生源種類：
帆布凹陷處積水

建議改善方式：
定期清除帆布上積水

7

衛生局發現建築工地孳生源態樣(1)



日期：100年9月19日

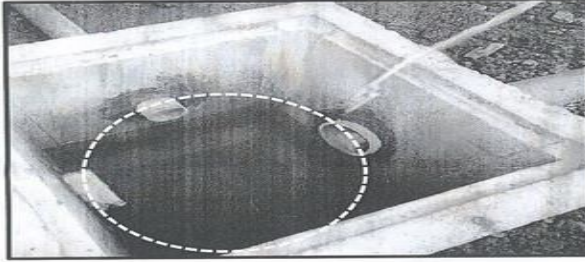
地點：
高市鼓山區龍中段36號工地
聖山建設股份有限公司

孳生源種類：
水溝積水

建議改善方式：
定期清除水溝內積水

8

衛生局發現建築工地孳生源態樣(2)



日期：100年11月14日

地點：
台南市中西區文賢里
文賢路229號工地

孳生源種類：
陰井內積水

建議改善方式：
定期清除陰井內積水

9

衛生局發現建築工地孳生源態樣(3)



日期：100年9月21日

地點：
高雄市苓雅區四維三路176號
內工地(苓雅國中內)
弘展營造工程股份有限公司

孳生源種類：
集水井內積水

建議改善方式：
1.定期清除井內積水
2.完整加蓋

10

衛生局發現建築工地孳生源態樣(4)



日期：100年9月6日

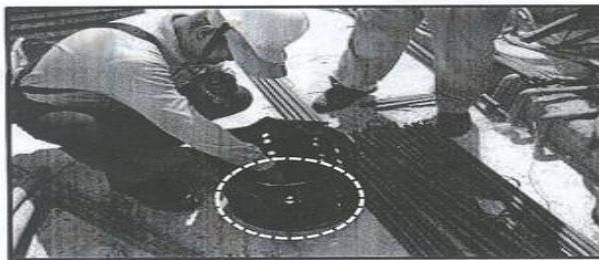
地點：
高雄市三民區水源段481地號
工地
巴森開發建設股份有限公司

孳生源種類：
地下室複壁

建議改善方式：
定期清除複壁內積水

11

衛生局發現建築工地孳生源態樣(5)



日期：100年8月9日

地點：
高雄市前金區
北金段255地號工地
崑庭建設股份有限公司

孳生源種類：
金爐內積水

建議改善方式：
金爐底部鑽洞及加蓋避免雨後
積水

12